

ЭКОНОМИКА И УПРАВЛЕНИЕ

О.О. КОМОЛОВ

кандидат экономических наук,
старший научный сотрудник ФГБУН Институт экономики РАН

НЕЭКВИВАЛЕНТНЫЙ ОБМЕН КАК ФАКТОР ВОЗДЕЙСТВИЯ НА ЭКОНОМИЧЕСКОЕ РАЗВИТИЕ РОССИИ

Статья посвящена проблеме неэквивалентного обмена в мировой экономике. Проведен сравнительный анализ разных теоретических подходов, как отрицающих существование указанного явления (развитие традиции неоклассической школы), так и основывающихся на нем теорий международной торговли и разделения труда (развитие традиции марксистской политической экономии). Приведены методы оценки эквивалентности обмена в международной торговле. Выполнены расчеты коэффициента обмена трудом для экономики России с ее основными торговыми партнерами. На их основе сделан вывод о полупериферийном положении России в мировой экономике.

Ключевые слова: глобализация, марксизм, модель отношений «центр–периферия», неэквивалентный обмен, коэффициент обмена трудом.

УДК: 330.5, 330.858, 339.98

EDN: MWCTOV

DOI: 10.52180/2073-6487_2024_4_47_64

Актуальность проблемы неэквивалентного обмена определяется кризисом глобализации и ростом неравенства (см. подробнее [18]) в современной мировой экономике. Эти тенденции ставят под сомнение доминировавшее ранее представление о свободе торговли как факторе укрепления мира, роста благосостояния всех членов общества и экономического развития¹. Одновременно в научной среде растет интерес к проблеме влияния торговых, инвестиционных и миграционных связей на развитие стран, находящихся на разном уровне социально-экономического развития, в условиях ужесточения международных санкционных режимов.

¹ Преимущества торговой системы ВТО / ООН. <https://www.un.org/ru/wto/about.shtml> (дата обращения: 03.04.2024 г.).

Оксфордский словарь определяет неэквивалентный обмен как такое структурное состояние торговых отношений, при котором один участник сделки получает больше, а другой меньше, в сравнении с паритетными торговыми отношениями. Делая отсылку к теоретикам зависимого развития, словарная статья указывает, что «структурный дисбаланс может возникнуть либо потому, что основные капиталистические страны диктуют правила международной торговли, либо потому, что экспортеры сельскохозяйственной продукции всегда находятся в невыгодном положении по сравнению с экспортерами промышленных товаров, которые могут лучше реализовать рост производительности» [12].

Такая постановка вопроса лежит за пределами ортодоксального понимания рыночного обмена. Маржиналисты отрицали существование неэквивалентного обмена, исходя из предпосылки о добровольности рыночных сделок. В их основе лежит принцип максимизации полезности: обмен будет совершаться до тех пор, пока стороны не исчерпают все возможности взаимовыгодного обмена; дальнейшее повышение выгоды одного возможно только за счет снижения выгоды для другого. В таком случае неэквивалентным будет назван лишь тот обмен, который осуществляется под принуждением, в нарушение условия добровольности.

При анализе международных экономических отношений ортодоксальный подход опирается на теорию сравнительных преимуществ. В выигрыше от участия в международном разделении труда остаются даже те страны, которые не обладают абсолютными преимуществами перед остальными в производстве какого-либо товара. Так, если цены в национальной экономике изначально ниже, чем среднемировые, то от включения в мировой рынок прирост выигрыша производителей превысит потери выигрыша потребителей. В обратном случае (местные цены выше мировых) потребители от выравнивания цен выигрывают больше, чем теряют производители. Следовательно, благосостояние всей нации как суммы потребителей и производителей возрастает в обеих ситуациях. При этом если страна выступает импортером, то прирост благосостояния возникает благодаря превосходству чистого выигрыша потребителей над потерями производителей. В случае, со страной-экспортером источником выгоды становится превышение выигрыша производителей над потерями потребителей.

Однако такой подход к анализу внешнеэкономических связей не учитывает то обстоятельство, что, являясь и потребителями и производителями, одни и те же люди играют двойственную экономическую роль. С одной стороны, каждый член общества является потребителем товаров, но с другой – сам выступает в роли производителя. Таким образом, краткосрочный положительный эффект от снижения цен на

товары (такой сценарий является типичным) для людей-потребителей оборачивается долгосрочными потерями для них же как участников производства. Замещение национального производства импортными поставками ведет к снижению национального производства, к сокращению рабочих мест и, как следствие, к падению доходов потребителей.

Компенсировать потери страна может в том случае, если какая-то из ее отраслей сумеет таким же образом завоевать внешний рынок и нарастить производство. Иными словами, если имеет место сбалансированность торгового баланса, то есть невыгодный/несбалансированный импорт компенсируется столь же выгодным/несбалансированным экспортом (или наоборот). Такая модель экономических отношений предполагает примерное равенство социально-экономического и научно-технического потенциала каждого участника глобального рынка. Однако в реальности такое условие не соблюдается. Смоделировать влияние свободы торговли на страны с большим диспаритетом в развитии можно с помощью следующего примера.

Пусть в стране X на производство товара A уходит 1 час времени, а товара B – 2 часа. В стране Y , с худшими природно-климатическими условиями, – по 5 часов на каждый из товаров. Таким образом, страна X обладает абсолютными преимуществами в производстве обоих товаров, а страна Y – сравнительным преимуществом в производстве товара B (альтернативные издержки в производстве товара B , выраженные в товаре A , у страны Y будут равны 1, а у страны X равны 2). В случае специализации на товаре B менее развитая страна Y сможет вдвое нарастить потребление товара A , обменивая на внешнем рынке 1 единицу товара B на 2 единицы A . Однако лидер – страна X – сохранила при этом свои абсолютные преимущества. За 100 часов рабочего времени ее житель сможет приобрести 100 единиц товара A и 50 единиц товара B . При этом житель страны Y за то же рабочее время сможет получить или 20 единиц товара A и 20 единиц товара B (до специализации), или же 40 единиц товара A и 20 единиц товара B (после специализации). В случае обмена товара B страной Y на товар A из страны X соотношение обмена трудом составит 5 к 1 в пользу более развитой страны A .

Таким образом, специализация на сравнительном преимуществе позволит менее развитой стране нарастить потребление, однако сохранит неэквивалентность в обмене трудом. Чтобы повысить благосостояние стране Y необходимо либо значительно повысить производительность труда в производстве товара B , либо переключиться на производство не зависящей от влияния неблагоприятных природно-климатических факторов наукоемкой продукции. Однако, как в том, так и в другом случае малый прибавочный продукт и низкие темпы накопления капитала сделают затруднительным формирова-

ние достаточного задела для модернизации экономики. Как отмечает М.В. Леденева, «при перераспределении прибавочной стоимости от развивающихся стран к развитым за рубежом переливается так называемый «условный амортизационный фонд», предназначенный для восстановления и развития таких компонентов национального богатства, как экологический потенциал, человеческий капитал, следствием чего является консервация технико-технологической отсталости, деградация окружающей природной среды» [4, с. 106].

Иной подход к содержанию неэквивалентного обмена исходит из трудовой теории стоимости. Эквивалентным может быть назван лишь тот обмен, в котором в обоих товарах сконцентрирован одинаковый объем общественно необходимых затрат труда. Принцип эквивалентности «составляет внутреннюю основу меновых пропорций, когда обмен осуществляется в соответствии с затратами общественно необходимого рабочего времени» [9]. При этом допускаются разовые отклонения от закона стоимости, обусловленные анархией рыночных отношений.

Однако в международной торговле возможно устойчивое искажение закона стоимости. К. Маркс писал: «...во взаимоотношениях между различными странами ... три рабочих дня одной страны могут обмениваться на один рабочий день другой страны. Закон стоимости претерпевает здесь существенную модификацию. Или рабочие дни различных стран могут относиться друг к другу так, как внутри одной страны квалифицированный, сложный труд относится к неквалифицированному, простому труду. В этом случае более богатая страна эксплуатирует более бедную даже тогда, когда последняя выгадывает от обмена, как это показал и Дж. Ст. Милль в своих «Some Unsettled Questions of Political Economy»» [6, с. 104–105]. В указанном произведении Милля рассмотрен «закон взаимного обмена между народами и распределение выгод торговли между странами» [15, р. 11]. Автор описывает ситуацию, в которой технологически развитая страна при обмене с менее развитой передает ей товар, созданный с меньшими издержками, чем встречный. Однако для менее развитой страны эта сделка является выгодной, поскольку купленный товар ей обходится дешевле, чем его производство.

Эмпирический пример вышеприведенного утверждения Маркса представлен в табл. 1.

Стране Y выгодно обменивать товар A на товар B (т. е. 3 часа труда на 1 час) со страной X, поскольку производство товара B обошлось бы ей в 4 часа. При этом выигрыш страны X при обмене составит +2 часа. Таким образом, неэквивалентный обмен представлен неравным обменом затратами труда, т. е. отклонением трудозатрат в конкретной стране от общественно необходимых затрат труда в мировой экономике.

Таблица 1

Затраты труда при производстве товаров в странах с разным уровнем технологического развития

	Страна X	Страна Y
Товар А	2 часа	3 часа
Товар В	1 часа	4 часа

Источник: составлено автором.

В XX в. проблема неэквивалентности обмена была предметом исследований как западных, так и советских экономистов. Так, С.Г. Струмилин рассматривал неэквивалентный обмен как отклонение цен от стоимостей, которое применяется как инструмент распределения стоимости в плановой экономике для обеспечения пропорционального развития народного хозяйства: «вполне целесообразно водку продавать по ценам выше стоимости, а лучшие научные труды – много ниже ее. От этого только выиграет и трезвость, и наука, а вместе с ними и общий уровень производительных сил страны» [8, с. 148]. При этом производство водки должно быть сокращено, а книжной продукции – увеличено так, чтобы сохранилось равенство суммы цен совокупной стоимости и платежеспособного спроса. Но Струмилин также указывает на ограниченную эффективность такого инструмента: активная ценовая политика, игнорирующая закон стоимости, способна вызвать производственные диспропорции. Таким образом, эквивалентный обмен Струмилин рассматривал как одно из проявлений закона стоимости (меновая стоимость товаров (выраженная в форме цены) пропорциональна общественно необходимым затратам труда на их производство), который играет роль регулятора производственных пропорций.

Устойчивое отклонение цен от стоимостей в мировой торговле означает переток трудовой стоимости от слаборазвитых стран к развитым. А. Эммануэль [13, pp. 52–64] рассматривал проблему неэквивалентности обмена, опираясь на модель К. Маркса о превращении стоимости в цену производства, при котором товары обмениваются по ценам производства, отличным от трудовой стоимости. При этом учет ведется только по производительным, т. е. создающим новую стоимость, отраслям (добывающей и обрабатывающей промышленности, а также сферы производственных услуг).

Он выделяет две формы неэквивалентного обмена. Первая – «в широком смысле» – проявляет себя через уравнивание норм прибыли на капитал разного органического строения. При сопоставимых условиях производства цены на готовую продукцию развитых стран

отклоняются к уровню, который выше стоимости, у развивающихся – ниже, а прибавочная стоимость будет переноситься из страны с меньшим, в страну с более высоким органическим строением капитала (отношением постоянного капитала к переменному). При этом норма прибавочной стоимости (отношение прибавочной стоимости к переменному капиталу) задается одинаковой для обеих стран. Обмен будет называться неэквивалентным, если соотношение живого труда в обмениваемых товарах по ценам производства будет отличаться от 1:1.

Вторая форма неэквивалентного обмена – «в узком смысле» – исходит из особого характера рынка труда по сравнению с рынком капитала. Выравнивание нормы прибыли не сопровождается выравниванием заработных плат из-за наличия институциональных барьеров между развитыми и развивающимися странами (например, эффективных профсоюзов развитых стран). Это приводит к образованию разницы в заработных платах и к разной величине нормы прибавочной стоимости. Эммануэль оценивал разницу в заработных платах между развитыми и развивающимися странами в 15 раз, с учетом отличий в интенсивности труда [13, р. 48]. Разница в зарплатах становится источником неэквивалентного обмена, а его выгодоприобретателем – рабочий класс развитых стран: собственники капитала наполняют фонды оплаты труда излишком, накопленным благодаря неэквивалентному обмену с менее развитыми странами. Из теории Эммануэля следует вывод о том, что для выхода из отношений неэквивалентного обмена стране необходимо:

- 1) повышать производительность труда посредством увеличения органического строения капитала, т. е. капиталовооруженности экономики и улучшения организации производства, то есть при помощи операционного менеджмента;
- 2) развивать институты защиты труда, в т. ч. профсоюзы для снижения степени эксплуатации.

С. Амин отрицал вывод А. Эммануэля о том, что трудящиеся развитых экономик выступают эксплуататорами бедных стран, утверждая, что бенефициарами неэквивалентного обмена являются владельцы транснациональных корпораций. С падением мировой системы колониализма прямой контроль над колониями, основанный на внеэкономическом принуждении (то, что В.И. Ленин в своей работе «Империализм как высшая стадия капитализма» называл колониальным грабежом), сменился на рыночные связи, имеющие внешнюю форму добровольных, а принуждение к таким отношениям – на экономическое. Один из факторов таких процессов – создание глобальных цепочек добавленной стоимости, развитие которых стало возможным благодаря развитию средств коммуникации. Содержание этих связей Амин описывал через выведенную им теорию империалистической

ренды [11], под которой он понимал изъятие части прибавочной стоимости, созданной трудящимися периферийных стран и присвоенной капиталом стран центра. Такие отношения неэквивалентного обмена обрекают слаборазвитые страны на заблокированное развитие, лишая шансов осуществить модернизацию экономики и выйти из отношений неэквивалентности [10, р. 16]. Таким образом, С. Амин, также как и А. Эммануэль, исходил из модели превращения стоимости в цену производства. *Внешней формой таких отношений становятся:*

1. *Структура цен.* Цены на товары стран центра растут быстрее, чем на сырьевые товары периферии. Большую роль здесь играет деятельность ТНК, продающих товары в странах периферии по монопольным ценам. В то же время рынки товаров стран периферии являются конкурентными. Возникающие «ножницы цен» ухудшают условия торговли для стран периферии. Так, в период с 1985 по 2010 г. отношение цен между трудоемкими и капиталоемкими товарами упало с 1,15 до 0,97 [14, р. 40].

2. *Технологические различия.* Производства с высокой добавленной стоимостью расположены преимущественно в странах центра, а с низкой – на периферии.

3. *Валютные отношения.* Валюты стран центра имеют завышенный курс относительно валют периферийных экономик, в т. ч. за счет их дополнительной девальвации посредством накопления резервов в иностранной валюте странами – экспортерами сырья [5].

4. *Финансовые потоки.* Накопленные резервы вкладываются экспортоориентированными странами периферии в долговые инструменты на финансовых рынках стран центра. Для стран, у которых не складывается устойчивый профицит внешней торговли, инструментом изъятия империалистической ренты становится выплата процентов по внешнему долгу [2, с. 175].

К инструментам неэквивалентного обмена необходимо добавить природную ренту. Так, растущие цены на углеводороды в 2000-е годы позволяли ряду экспортоориентированных стран (например, странам ОПЕК и России) выступать бенефициарами в отношениях неэквивалентного обмена с импортерами ресурсов, т. е. обменивать меньший объем местного труда, выраженного в подорожавших импортных товарах, на больший объем труда, выраженного в импортных товарах, цены на которые либо остаются неизменными, либо растут медленнее сырьевых. Впрочем, такой канал неэквивалентного обмена нельзя отнести к извлечению империалистической ренты, поскольку он определяется внешними по отношению к бенефициару факторами – мировыми ценами, подверженными значительным колебаниям.

Эмпирическая проверка теории А. Эммануэля была проведена в работе А.А. Золотухина [3, с. 80–82]. Исходя из предположения

о линейной зависимости выпуска от факторов производства, автор рассчитал показатели отклонения цен от стоимостей (т. е. фактических затрат труда от общественно необходимых) для групп развитых и развивающихся стран: для первых коэффициент отклонения в период с 2000 по 2014 г. был стабильно ниже нуля, а для вторых – существенно выше. В странах центра цены превышают стоимости примерно на 80%. Автор, комментируя столь сильное расхождение, уточняет, что такие расчеты могут быть приняты лишь в первом приближении. Однако полученные результаты позволяют утверждать, что повышение капиталовооруженности труда в странах периферии приводит к положительному отклонению цен от стоимостей.

Китайский экономист Ли Минци, развивая теорию империализма, рассматривает неэквивалентный обмен как основу экономической эксплуатации, приводящей к неравномерному распределению богатства и власти в мире. Для расчета объема переданной стоимости он использует показатель среднего обменного курса труда (коэффициента обмена трудом), который рассчитывается как «отношение рабочего времени, воплощенного в товарах, импортируемых страной, к рабочему времени, воплощенному в экспортируемых товарах [16, р. 99]. Если коэффициент принимает значение больше 1, то это значит, что страна больше получает труда извне, чем отдает в форме экспортированных товаров. Ли Минци прямо не указывает на связь своей теории с моделью Маркса о превращении стоимости в цену производства и ее развитии в трудах А. Эммануэля, но фактически его метод означает сопоставление производительности труда участников внешнеторговых операций (чем выше производительность труда, тем меньше труда вложено в производимые товары).

Ли Минци использовал свой метод при определении роли экономики Китая в международном обмене. По его оценке, в начале 1990-х годов коэффициент обмена трудом КНР с остальным миром был равен 0,05, т. е. экономика КНР выступала в роли чистой периферии для остального мира. Развитие китайской промышленности в следующие десятилетия, а также масштабный экспорт капитала позволили Китаю повысить коэффициент до уровня в 0,5 к 2017 г. Таким образом, экономика КНР, оставаясь зависимой относительно экономик центра, выступает эксплуататором менее развитых стран (в Азии, Африке, Латинской Америке), в которых в совокупности проживает половина населения планеты [16].

Как было показано выше, в основе теории неэквивалентного обмена в мировой экономике лежит принцип соотношения трудозатрат в экспортируемых и импортируемых товарах. Этот показатель напрямую связан с уровнем производительности труда, который зависит от уровня технологического развития экономики.

Чтобы рассчитать степень неэквивалентности обмена необходимо учитывать общий объем взаимных поставок товаров, произведенных в производительных отраслях экономики (первичный и вторичный сектора экономики). Кроме уровня технологического развития страны он будет также включать размер сырьевой ренты, полученной страной – экспортером сырья в условиях благоприятной конъюнктуры мирового рынка.

Для расчета коэффициента обмена трудом между странами будет взято отношение между объемом труда (уравнение 1), сконцентрированного во взаимно поставляемых товарах. Он, в свою очередь, зависит от объема валовой добавленной стоимости и уровня занятости в первичном и вторичном секторах экономики.

$$LTT = \frac{L_{imp}/\$1mln}{L_{exp}/\$1mln}, \quad (1)$$

где: LTT (Labor terms of trade) – коэффициент обмена трудом; $L_{imp}/\$1mln$ (Labor embodied in 1 Million dollars of goods imported) – труд, воплощенный в импортируемых товарах на 1 млн долл.; $L_{exp}/\$1mln$ (Labor embodied in 1 Million dollars of goods exported) – труд, воплощенный в экспортируемых товарах на 1 млн долл.

Труд, воплощенный в экспортируемых товарах на 1 млн долл.:

$$L_{exp}/\$1mln = \frac{TL_{exp}}{TV_{exp}}, \quad (2)$$

где: TL_{exp} (Total labor embodied in goods exported) – общий объем труда, воплощенный в экспортируемых товарах; TV_{exp} (Total Value of Goods Exported) – общая стоимость экспортируемых товаров (в млн долл.)².

Общий объем труда, воплощенный в экспортируемых товарах, рассчитывается по формуле:

$$TL_{exp} = L_{exp}^{agr} + L_{exp}^{ind}, \quad (3)$$

где: L_{exp}^{agr} (Labor embodied in agricultural goods exported) – объем труда, воплощенный в экспортируемых товарах сельского хозяйства; L_{exp}^{ind} (Labor embodied in industrial goods exported) – объем труда, воплощенный в экспортируемых товарах промышленности.

² Merchandise exports (current US\$)/World bank. <https://data.worldbank.org/indica-tor/TX.VAL.MRCH.CD.WT> (дата обращения: 25.05.2024 г.).

Чтобы определить объем труда, воплощенный в экспортируемых товарах сельского хозяйства и промышленности, необходимо взять отношение стоимости экспортированных товаров к отраслевой производительности труда:

$$L_{exp}^{agr} = \frac{V_{exp}^{agr}}{LP_e^{agr}}, \quad (4)$$

где: V_{exp}^{agr} (Value of agricultural goods exported) – стоимость экспортированных товаров сельского хозяйства, в долларах США³; LP_e^{agr} (Labor productivity in the agricultural sector of exporter) – производительность труда в сельском хозяйстве в стране-экспортере.

$$L_{exp}^{ind} = \frac{V_{exp}^{ind}}{LP_e^{ind}}, \quad (5)$$

где: V_{exp}^{ind} (Value of industrial goods exported) – стоимость экспортированных товаров промышленности, в долларах США⁴; LP_e^{ind} (Labor productivity in the industrial sector of exporter) – производительность труда в промышленности в стране-экспортере.

Производительность труда исчисляется как отношение отраслевой добавленной стоимости к численности рабочей силы, занятой в отрасли.

$$LP_e^{agr} = \frac{VA_e^{agr}}{TE_e^{agr}}, \quad (6)$$

где: VA_e^{agr} (Total value added in agriculture of exporter) – добавленная стоимость в сельском хозяйстве в стране-экспортере⁵; TE_e^{agr} (Total employment in agriculture of exporter) – занятость в сельском хозяйстве в стране-экспортере⁶.

³ Agricultural raw materials exports (% of merchandise exports) / World bank <https://data.worldbank.org/indicator/TX.VAL.AGRI.ZS.UN> (дата обращения: 22.05.2024 г.).

⁴ Рассчитывается как разница между общим объемом экспорта товаров и экспортом сельскохозяйственной продукции.

⁵ Agriculture, forestry, and fishing, value added (current US\$) / World bank <https://data.worldbank.org/indicator/NV.AGR.TOTL.CD> (дата обращения: 22.05.2024 г.).

⁶ Занятость в сельском хозяйстве рассчитывается как доля занятых в сельском хозяйстве страны (Employment in agriculture (% of total employment) / World bank. <https://data.worldbank.org/indicator/SL.AGR.EMPL.ZS> (дата обращения: 12.05.2024 г.) от общей численности занятого населения страны (Рабочая сила (Laborforce, total) / Worldbank. <https://data.worldbank.org/indicator/SL.TLF.TOTL.IN> (дата обращения: 12.05.2024 г.) за вычетом доли безработных (Unemployment, total (% of total labor force) / World bank.<https://data.worldbank.org/indicator/SL.UEM.TOTL.ZS> (дата обращения: 12.05.2024 г.).

$$LP_e^{ind} = \frac{VA_e^{ind}}{TE_e^{ind}}, \quad (7)$$

где: VA_e^{ind} (Total value added in industry of exporter) – добавленная стоимость в промышленности в стране-экспортере⁷; TE_e^{ind} (Total employment in industry of exporter) – занятость в промышленности в стране-экспортере⁸.

Аналогичным образом рассчитываются показатели для стран, производящих импортированные товары.

Полученный коэффициент обмена трудом показывает выигрыш или потери страны от участия в отношениях неэквивалентного обмена. Если коэффициент принимает значение больше единицы, то страна получает больше труда от внешнеторгового партнера, чем отдает взамен. Если меньше единицы – наоборот, отдает труда больше, чем приобретает.

Важно отметить, что указанные расчеты не учитывают международные потоки капитала или доходы от инвестиций. Таким образом, профицит внешней торговли будет выражать потери труда страны-экспортера, а дефицит – приобретение труда, т. е. выигрыш. Дальнейшее развитие данной модели предполагает интеграцию в нее фактора участия страны в международном рынке капитала, но такое исследование выходит за границы предмета данной статьи.

Проведя оценку эквивалентности обмена России с группами стран, в определении Всемирного банка, получаем следующие значения коэффициента обмена трудом в период с 1997 по 2020 г. (см. табл. 2).

Проведенные расчеты позволяют дать ответ на вопрос о роли России в глобальной экономической иерархии, т. е. относится ли она к центру, периферии или к полупериферии мировой экономики. Данные, приведенные в табл. 2, показывают, что российская экономика выступает в роли донора труда в торговых отношениях с развитыми странами. Коэффициент обмена трудом здесь принимает значение значительно ниже единицы (ячейки таблицы со значением коэффициента ниже единицы окрашены в серый цвет). В период с 2000

⁷ Manufactures exports / World bank. <https://data.worldbank.org/indicator/NV.IND.TOTL.ZS> (дата обращения: 12.05.2024 г.).

⁸ Занятость в промышленности рассчитывается как доля занятых в промышленности страны (Employment in industry (% of total employment) / Worldbank. <https://data.worldbank.org/indicator/SL.IND.EMPL.ZS> (дата обращения: 12.05.2024 г.) от общей численности занятого населения страны (занятое население (Labor force. <https://data.worldbank.org/indicator/SL.TLF.TOTL.IN> (дата обращения: 12.05.2024 г.) за вычетом доли безработных (Unemployment, total (% of total labor force) / World bank. <https://data.worldbank.org/indicator/SL.UEM.TOTL.ZS> (дата обращения: 12.05.2024 г.).

Коэффициент обмена трудом России с группами стран

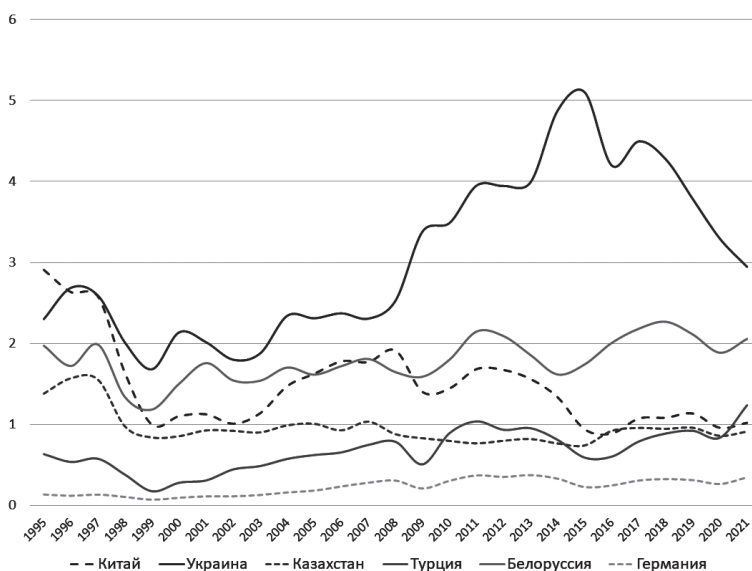
	Развитые страны*	Азиатско-тихоокеанский регион	Латинская Америка и Карибский бассейн	Ближний Восток и Северная Африка	Южная Азия	Европа и Центральная Азия	Африка к югу от Сахары	Все страны
1997	0,15	2,33	0,55	0,79	3,52	1,23	1,58	0,62
1998	0,10	1,73	0,38	0,59	2,48	0,90	1,11	0,44
1999	0,06	1,08	0,29	0,34	1,67	0,78	1,20	0,38
2000	0,08	1,25	0,33	0,37	2,09	0,91	1,40	0,48
2001	0,09	1,29	0,38	0,44	2,36	1,04	1,61	0,43
2002	0,09	1,17	0,42	0,44	2,26	0,98	1,45	0,44
2003	0,10	1,28	0,53	0,52	2,52	0,97	1,56	0,47
2004	0,13	1,72	0,71	0,66	3,25	1,06	1,91	0,52
2005	0,17	2,03	0,80	0,72	3,82	1,10	2,04	0,61
2006	0,20	2,26	0,90	0,79	4,37	1,15	2,24	0,67
2007	0,24	2,41	1,00	0,87	4,69	1,16	2,45	0,79
2008	0,29	2,43	1,10	0,91	6,06	1,21	2,73	0,85
2009	0,23	1,74	0,96	0,85	4,37	1,18	2,25	0,68
2010	0,26	1,86	0,96	0,91	4,88	1,24	2,27	0,81
2011	0,32	2,09	1,08	1,07	6,24	1,32	3,01	0,84
2012	0,33	2,03	1,17	1,06	7,07	1,36	3,11	0,95
2013	0,34	1,89	1,23	1,23	7,22	1,29	2,88	0,93
2014	0,30	1,61	1,13	1,20	6,14	1,25	2,51	0,85
2015	0,24	1,16	1,48	1,40	4,40	1,70	2,56	0,81
2016	0,23	1,09	1,38	1,26	3,78	1,61	2,76	0,76
2017	0,28	1,32	1,12	1,32	4,37	1,25	2,97	0,80
2018	0,30	1,33	1,27	1,50	4,82	1,33	3,07	0,85
2019	0,31	1,36	1,33	1,63	5,03	1,34	3,12	0,89
2020	0,26	1,14	1,25	1,69	4,17	1,26	2,86	0,78

*В региональные группы включены страны, не входящие в группу развитых стран.

Источник: составлено автором по данным World Bank Group об экспорте товаров, импорте товаров в разрезе их видов, занятости и безработице по группам стран. <https://data.worldbank.org/> (дата обращения: 22.05.2024 г.). Временные границы расчетов определены доступностью данных о товарной структуре взаимной торговли в базе UNCTAD.

по 2014 г. показатель вырос с 0,08 до 0,3. Это стало следствием роста мировых цен на товары топливно-энергетического комплекса, которые составляли основу экспорта РФ в развитые страны в то время. Так российская экономика за счет природной ренты смягчала потери от неэквивалентного обмена с более развитыми странами центра мировой экономики [7, с. 109]. В то же время в торговых отношениях со странами периферии и полупериферии Россия выступала в роли получателя труда. Она выигрывала от неэквивалентного обмена со странами Азиатско-Тихоокеанского региона, Южной Азии, Африки южнее Сахары. После 2010 г. Россия стала выигрывать от обмена с Латинской Америкой, Ближним Востоком и развивающимися странами Европы и Центральной Азии. Однако в силу доминирующей роли развитых стран во внешней торговле общий коэффициент обмена трудом для экономики России с 1997 по 2020 г. держался на уровне ниже 1. Он повышался в период восстановительного роста экономики в 2000-е годы и stagnировал после мирового финансового кризиса. Таким образом, выражаясь в терминах теории зависимого развития, экономика России до 2020 г. являла собой типичный пример полупериферии – страны, одновременно играющей роль донора труда для развитых стран и эксплуатирующей труд стран периферии.

Рассмотрим отношения неэквивалентного обмена между Россией и отдельными странами за тот же период времени (см. рис. 1).



Источник: составлено автором по данным World Bank Group. <https://data.worldbank.org/> (дата обращения: 22.05.2024 г.) и UNCTAD / Merchandise trade matrix, annual. <https://unctadstat.unctad.org/datacentre/dataviewer/US.TradeMatrix> (дата обращения: 22.05.2024 г.).

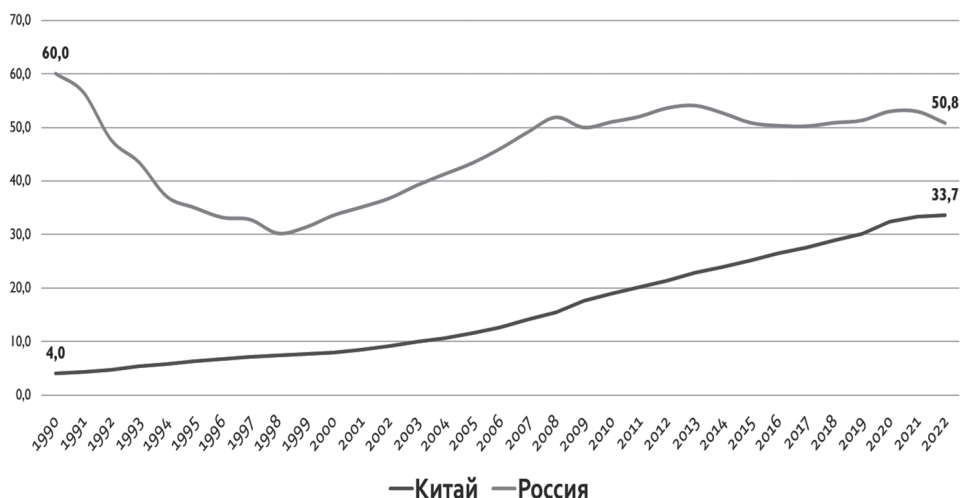
Рис. 1. Коэффициент обмена трудом России с отдельными странами с 1995 по 2021 г.

Из данных рис. 1 видно, что Белоруссия, и в особенности Украина, до 2021 г. играли роль чистой периферии России. При этом меньший показатель коэффициента обмена трудом с Белоруссией говорит о более высоком уровне развития ее промышленности по сравнению с Украиной. Наибольшие потери в обмене с Россией у экономики Украины установились в 2014 г., после чего показатель пошел на спад, что связано со снижением мировых цен на топливно-энергетические товары, а также с сокращением объемов и изменением структуры взаимной торговли под влиянием взаимных санкций [1, с. 105]. В то же время экономика Китая к 2021 г. фактически установила паритетные отношения с Россией (коэффициент обмена трудом колебался у отметки в 1 начиная с 2014 г.), что связано как с сокращением сырьевой ренты России, так и с промышленным развитием экономики Китая. Коэффициент обмена трудом с КНР у России уже падал до 1 в 1999 г., однако в те годы объем сырьевой ренты страны был значительно ниже, чем в 2021 г. Обмен России с Казахстаном оставался эквивалентным с небольшим перевесом в пользу последнего. Это объясняется низкой комплементарностью экономик, вызванной схожестью их отраслевой структуры с доминированием в экспорте товаров топливно-энергетического комплекса.

Результат участия страны в отношениях неэквивалентного обмена Ли Минци предлагает оценивать через процентное отношение ВВП страны на душу населения, посчитанного по паритету покупательной способности, к «империалистическому стандарту» [17]. Под ним понимается средневзвешенный ВВП на душу населения по ППС четырех крупнейших империалистических держав: США, Германии, Франции и Великобритании. В случае последовательного снижения показателя можно говорить об общих потерях в развитии страны от отношений неэквивалентного обмена. Проведя расчеты для экономики РФ, получаем результаты, отраженные на рис. 2.

График показывает, что в результате экономического кризиса 1990-х годов и последующего восстановления экономики РФ отношение упало с 60% до 53%. В то же время Китай благодаря значительному промышленному прогрессу увеличил показатель с 4 до 33%.

Таким образом, полученные результаты иллюстрируют двойственную природу экономики РФ, занимающей место полупериферии в мировой экономике. В международных отношениях неэквивалентного обмена Россия в постсоветский период отдавала больше труда в отношениях с развитыми странами, чем получала взамен. С одной стороны, такой расклад стал отражением низкой эффективности российской промышленности, уступающей в производительности основным внешнеторговым партнерам, с другой – способствовал воспроизводству этой отсталости: малый прибавочный продукт и низкие



Источник: составлено автором по данным World Bank Group. <https://data.worldbank.org/indicator/NY.GDP.PCAP.PP.CD> (дата обращения: 06.05.2024 г.).

Рис. 2. Процентное отношение ВВП на душу населения по ППС России и Китая к «империалистическому стандарту»

темпы накопления капитала затруднили формирование достаточного задела для модернизации экономики.

Одним из способов преодоления накопленных противоречий является экономическая политика государства, направленная на частичный выход страны из отношений неэквивалентного обмена. Экономические санкции, введенные в отношении России в 2022 г., при всех их угрозах, создают также и возможность перестройки национальной экономики в сторону преимущественного обеспечения сырьевыми товарами внутренних потребителей. Это позволит сократить издержки отечественных предприятий и высвободит средства для капиталовложений. Они должны стать источником повышения производительности труда – ключевого фактора, определяющего экономический результат участия страны в международном обмене.

ЛИТЕРАТУРА

1. Абдулов Р. Перспективы достижения технологического суверенитета и экономической безопасности России в условиях санкционного давления // Общество и экономика. 2023. № 10. С. 101–111. DOI: 10.31857/S020736760028115-5.
2. Ждановская А.А. Внешний долг как форма экономической зависимости // Вестник Института экономики Российской академии наук. 2018. № 2. С. 173–187.
3. Золотухин А.А. Неэквивалентный обмен и международная торговля // Вопросы политической экономики. 2022. № 4. С. 72–88. DOI: 10.5281/zenodo.7521895.

4. *Леденева М.В.* Неэквивалентный обмен: сущность и роль в межстрановом перераспределении богатства // Экономика России: основные тенденции и перспективы развития. 2008. № 9. С. 98–108.
5. *Леденева М.В.* Валютный курс как фактор неэквивалентного обмена. Финансы и кредит. 2010. № 47. С. 42–52.
6. *Маркс К.* «Теории прибавочной стоимости». Ч. 3. // *К. Маркс и Ф. Энгельс.* Соч. изд. второе. Т. 26. Ч. III. М., 1964.
7. *Степанова Т.Д.* Экономическая безопасность России после 2022 года: технологический суверенитет и человеческий потенциал // Российский экономический журнал. 2023. № 4. С. 107–119. DOI: 10.52210/0130-9757_2023_4_107.
8. *Струмилин С.Г.* Проблемы социализма и коммунизма в СССР. М.: Издательство экономической литературы, 1961.
9. *Хандруев А.А.* Эквивалентности принцип (в экономике) / Большая советская энциклопедия (БСЭ) // Советская энциклопедия. 1969–1978 гг. <http://niv.ru/doc/encyclopedia/bse/articles/12868/ekvivalentnosti-princip-v-ekonomike.htm> (дата обращения: 12.04.2024 г.).
10. *Amin S.* Unequal Development. An Essay on Social Formations of Peripheral Capitalism. New York: Monthly Review Press, 1976.
11. *Amin S.* The Surplus in Monopoly Capitalism and the Imperialist Rent // Monthly Review. Vol. 64. Iss. 3. 2012. <https://monthlyreview.org/2012/07/01/thesurplus-in-monopoly-capitalism-and-the-imperialist-rent/> (дата обращения: 20.04.2024 г.).
12. *Castre N., Kitchin R., Rogers A.* Unequal Exchange // A Dictionary of Human Geography. Oxford University Press, 2013. P. 534.
13. *Emmanuel A.* Unequal Exchange. A Study of the Imperialism of Trade with additional comments by Charles Bettelheim Translated from the French by Brian Pearce. New York and London, 1971.
14. *Keyu J.* Industrial Structure and Capital Flows, 2012 // American Economic Review. https://www.researchgate.net/publication/228451025_Industrial_Structure_and_Capital_Flows (дата обращения: 03.03.2024 г.).
15. *Mill J. S.* Essays on some Unsettled Questions of Political Economy. Second Edition. London, Longmans, Green, Reader, And Dyer, 1874.
16. *Minqi L.* China and the Twenty-First-Century Crisis. Pluto Press. London, 2016.
17. *Minqi L.* China: Imperialism or Semi-Periphery? // Monthly Review, 01.07.2021. <https://monthlyreview.org/2021/07/01/china-imperialism-or-semi-periphery/> (дата обращения: 20.05.2024).
18. *Piketty T.* Capital in the Twenty-First Century. Harvard University Press, 2014.

REFERENCES

1. *Abdulov R.* Prospects for achieving technological sovereignty and economic security of Russia under sanctions pressure // Society and Economics. 2023. No. 10. Pp. 101–111. (In Russ.).
2. *Zhdanovskaya A.A.* External debt as a form of economic dependence // Bulletin of the Institute of Economics of the Russian Academy of Sciences. No. 2. 2018. Pp. 173–187. (In Russ.).
3. *Zolotukhin A.A.* Unequivalent exchange and international trade // Issues of political economy. 2022. No. 4. Pp. 72–88. (In Russ.).

4. *Ledeneva M.B.* Unequivalent exchange: essence and role in intercountry redistribution of wealth // Russian Economy: main trends and development prospects. 2008. No. 9. Pp. 98–108. (In Russ.).
5. *Ledeneva M.V.* Exchange rate as a factor of unequal exchange. Finance and Credit. 2010. No. 47. Pp. 42–52.
6. *Marx K.* Theories of surplus value. P. 3 K. Marx and F. Engels. Works, Second Edition M. 1964. Vol. 26. Part III. (In Russ.).
7. *Stepanova T.D.* Economic security of Russia after 2022: technological sovereignty and human potential // Russian Economic Journal. 2023. No. 4. Pp. 107–119. (In Russ.).
8. *Strumilin S.G.* Problems of socialism and communism in the USSR. M: Publishing house of economic literature. 1961. (In Russ.).
9. *Khandruev A.A.* Equivalence principle (in economics) // Great Soviet Encyclopedia (BSE), Soviet Encyclopedia – 1969–1978. <http://niv.ru/doc/encyclopedia/bse/articles/12868/ekvivalentnosti-princip-v-ekonomike.htm> (accessed: 12.04.2024). (In Russ.).
10. *Amin S.* Unequal Development. An Essay on Social Formations of Peripheral Capitalism. New York: Monthly Review Press. 1976.
11. *Amin S.* The Surplus in Monopoly Capitalism and the Imperialist Rent // Monthly Review. 2012. Vol. 64. Iss. 3. <https://monthlyreview.org/2012/07/01/thesurplus-in-monopoly-capitalism-and-the-imperialist-rent/> (accessed: 20.04.2024).
12. *Castre N., Kitchin R., Rogers A.* Unequal Exchange // A Dictionary of Human Geography. Oxford University Press, 2013. P. 534.
13. *Emmanuel A.* Unequal Exchange. A Study of the Imperialism of Trade with additional comments by Charles Bettelheim Translated from the French by Brian Pearce – New York and London. 1971. Pp. 52–64.
14. *Keyu J.* Industrial Structure and Capital Flows, 2012, American Economic Review. https://www.researchgate.net/publication/228451025_Industrial_Structure_and_Capital_Flows (accessed: 03.03.2024).
15. *Mill J.S.* Essays on some Unsettled Questions of Political Economy – Second Edition London, Longmans. Green, Reader And Dyer, 1874.
16. *Minqi L.* China and the Twenty-First-Century Crisis – Pluto Press, London. 2016.
17. *Minqi L.* China: Imperialism or Semi-Periphery? // Monthly Review, 07/01/2021. <https://monthlyreview.org/2021/07/01/china-imperialism-or-semi-periphery/> (accessed: 20.05.2024).
18. *Piketty T.* Capital in the Twenty-First Century. Harvard University Press, 2014.

Дата поступления рукописи: 04.06.2024 г.

СВЕДЕНИЯ ОБ АВТОРЕ

Комолов Олег Олегович – кандидат экономических наук, старший научный сотрудник ФГБУН Институт экономики РАН, Москва, Россия
oleg_komolov@mail.ru

ABOUT THE AUTHOR

Oleg O. Komolov – Cand. Sci.(Econ.), Senior Researcher, Institute of Economics of the Russian Academy of Sciences, Moscow, Russia
oleg_komolov@mail.ru

UNEQUIVALENT EXCHANGE AS A FACTOR OF INFLUENCE
ON ECONOMIC DEVELOPMENT OF RUSSIA

The article is devoted to the problem of unequal exchange in the global economy. A comparative analysis of different theoretical approaches has been carried out, both those denying the existence of this phenomenon (the development of the tradition of the neoclassical school) and the theories of international trade and division of labor based on it (the development of the tradition of Marxist political economy). The article presents different methods for assessing the equivalence of exchange in international trade. The author provides calculations of the labor exchange coefficient for the Russian economy with its main trading partners. Based on them, a conclusion was made about Russia's semi-peripheral position in the international division of labor.

Keywords: *globalization, Marxism, model of "center-periphery" relations, unequal exchange, labor exchange coefficient.*

JEL: F02, F43, F54.